



**PRŮVODCE
VRÁCENÍM VOZIDLA
PRO OSOBNÍ AUTOMOBILY**

OBSAH

Úvod	2
Úvodní informace a povinnosti uživatele vozidla	3-5
Standardní výbava	6-7
Karoserie - lak, promáčkliny, koroze, opravy karoserie a laku	8-14
Polepy	15
Nárazníky	16-18
Lišty, kryty, lamely, vybavení, zařízení	19-20
Zrcátka, okna, těsnění	21-23
Světla	24-25
Interiér - běžné opotřebení, znečištění, mechanické poškození	26-28
Interiér - sedačky	29-30
Interiér - doplňková výbava	31
Zavazadlový prostor	32
Kola	33-34



Vážený zákazníku,

vítáme Vás v Průvodci vrácením vozidla, který obsahuje příklady přijatelných a nepřijatelných poškození osobních vozidel po skončení smlouvy.

Při přípravě této publikace jsme vycházeli ze zkušeností a zpětné vazby zákazníků a tržních standardů společností Dekra a SGS. Průvodce je k dispozici všem zájemcům na adrese www.mhcmobility.cz

Příručka obsahuje více než sto fotografií s popisem, širší seznam přípustných poškození a také rozsáhlou informační část pro uživatele/řidiče vozu. Na konci publikace naleznete měřítko pro vlastní ověřování poškození vozu.

Hlavním úkolem Průvodce je definovat standardy toho, co je a není běžné opotřebení. Vybočení ze standardů běžného opotřebení přináší dodatečné náklady našemu zákazníkovi – nájemci vozidla.

Proč je někdy zákazníkovi na konci pronájmu účtována škoda na vozidle? Tyto náklady vznikají, když je vrácené vozidlo v horším stavu, než odpovídá jeho stáří a počtu najetých kilometrů. Škody, jejichž příklady jsou v Průvodci popsány jako nepřijatelné, mají vliv na ztrátu tržní hodnoty vozidla, což se přímo a negativně promítá do nákladů nájemce. Těmto ztrátám mohou obě strany předejít při správném používání vozidla, včasném hlášení škod a znalosti standardů a procesu vracení.

Přejeme vám šťastnou cestu, tým MHC Mobility



NEJDŮLEŽITĚJŠÍ POVINNOSTI UŽIVATELE VOZIDLA

- Každý uživatel vozidla je povinen přečíst si návod k obsluze vozidla a důsledně dodržovat pokyny v něm uvedené.
- Při přijetí vozidla je uživatel povinen překontrolovat tovární a dopňkovou výbavu, je-li v souladu s objednávkou.
- Uživatel je zodpovědný za důsledné dodržování intervalů údržby a za okamžité hlášení jakýchkoli závad nebo nesrovnalostí, zejména poškození vozidla.
- Platí zásada opratnosti. Nevíte-li, zda věc nahlašovat, nahlašte ji. Předejte dalším škodám.
- Uživatel vozidla je rovněž povinen:
 - chránit vozidlo před přírodními živly a neoprávněnými zásahy
 - používat vozidla v souladu s dopravními předpisy
 - používat vozidlo v souladu s jeho určením
 - zajistit, aby byly záznamy v servisní knížce vozidla úplné
 - vrátit pronajímateli kompletní vozidlo včetně továrního i doplňkového vybavení, které bylo ve vozidle v době převzetí (viz definice - str. 2-3)

TABULKA AMORTIZACE NÁKLADŮ NA OPRAVU PŘI VRÁCENÍ VOZIDLA V ZÁVISLOSTI NA JEHO STÁŘÍ NEBO POČTU NAJETÝCH KILOMETRŮ.

Najeto v km	Stáří vozidla počítáno od data první registrace (v měsících)					
	0-12	13-24	25-36	37-48	49-60	Více než 61
do 40.000	15%	20%	25%	30%	35%	40%
40.001-80.000	20%	25%	30%	35%	40%	45%
80.001-120.000	25%	30%	35%	40%	45%	50%
120.001-160.000	30%	35%	40%	45%	50%	55%
více než 160.000	35%	40%	45%	50%	55%	60%

Tabulka odpisů nezahrnuje následující položky:

Chybějící klíče od auta. Paušální poplatek za chybějící klíč činí 1500 CZK.

Chybějící servisní knížka. Paušální poplatek za chybějící zápis v servisní knížce, je li v tištěné podobě nebo záznam v elektronické je 6 000 CZK. Nedostatky v továrním a volitelném vybavení.



Další příslušenství kromě tovární a volitelné výbavy

Instalace jakéhokoli zařízení, které není součástí tovární nebo volitelné výbavy vozidla (např. hands-free sady, CB vysílačky, monitoru) je povolena pouze neinvazivním způsobem s použitím příslušných držáků. Toto příslušenství musí mít aktuální schválení, aby neovlivňovalo provoz ostatních zařízení ve vozidle a bezpečnost cestujících. Po uplynutí doby pronájmu/výpůjčky by mělo být toto příslušenství odstraněno, aniž by zanechalo trvalé stopy. Vybavení, které mění podstatu vozidla (např. tažné zařízení, ráfky s větším průměrem, spoilery) může být namontováno pouze s písemným souhlasem pronajímatele.

Volitelné vybavení

Volitelnou výbavu tvoří nestandardní prvky, kterými bylo vozidlo vybaveno z výroby nebo u prodejce, a náklady na tuto výbavu jsou součástí leasingové splátky. Do této skupiny patří mimo jiné, střešní nosiče, dětské sedačky, nosiče sportovního vybavení atd. Veškeré volitelné vybavení musí být v provozuschopném stavu a bez mechanického poškození.

Polepy

Montáž jakýchkoli polepů na vozidlo vyžaduje souhlas správce vozového parku a písemný souhlas pronajímatele. Před předáním vozidla by měly být odstraněny všechny nalepené nápisy a reklamní nápisy. Po odstranění nesmí zůstat žádné poškození nebo změna barvy laku. Pokud jsou na vozidle ponechány reklamní nápisy, náklady na jejich odstranění budou účtovány nájemci.

Vrácení vozidla

Datum vrácení vozidla sjedná pronajímatel s nájemcem vozidla. Vrácené vozidlo by mělo být připraveno k vrácení čisté a suché, aby bylo možné zkontrolovat skutečný stav vozidla. Interiér vozidla by měl být čistý a bez nepříjemných pachů (např. tabákových, zvířecích a organických pachů). Uvedení vozidla do stavu, v němž je možné řádné a objektivní převzetí, jde na vrub nájemci. Protokol o převzetí bude vystaven až po prohlídce čistého vozidla, byť bez účasti nájemce, provozovatele, uživatele vozidla.





Chybějící označení, kryty, plastové díly, poklice.



Chybějící kryty a plastové díly v interiéru, zásahy do palubní desky.



Chybějící antény, lišty v exteriéru.



Chybějící plastové díly, krytky, lišty v exteriéru.





Nedostatky nebo rozdíly v součástech motorového prostoru (ve srovnání se stavem z výroby, ve kterém uživatel vozidlo obdržel).



Chybějící nebo ulámené kryty motoru a šasí.



Chybějící kryty podběhů.



Neúplná opravárenská sada, např. chybí zvedák, klíč na kola, nebo zajišťovací šroub.

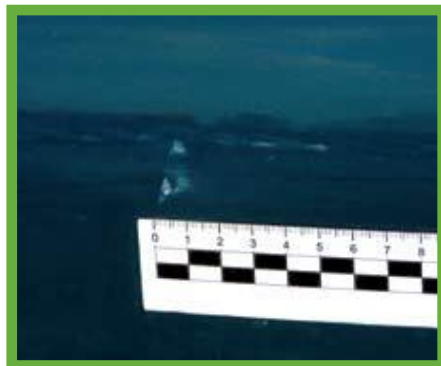




Škrábance v laku, bez ohledu na jejich povrch a velikost, pokud hloubka škrábanců naznačuje, že je lze odstranit leštěním (nejsou patrné při přejetí nehtem).



Škrábance na karoserii, které nelze odstranit leštěním, ale které nezasahují do antikorozní vrstvy povrchu, za předpokladu, že na každém dílu karoserie není více než jeden škrábanec a že délka škrábance nepřesahuje 100 mm, šířka 5 mm nebo že se plocha škrábance nachází v kruhu o průměru 20 mm.





Škrábance v laku až po antikoroziční vrstvu bez ohledu na jejich velikost.



Škrábance na laku, které nelze odstranit leštěním a které přesahují délku 100 mm, šířku 5 mm nebo přesahují kruh o průměru 20 mm.

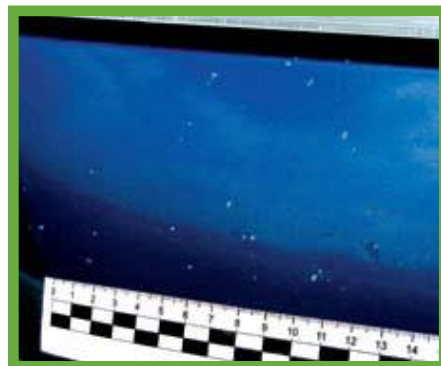




Defekty laku (např. způsobené nárazy kamene), pokud žádný z nich nepřesahuje průměr 3 mm a pokud nebyla porušena ochranná vrstva proti korozi. V případě plastových nebo kompozitních dílů materiál nemá praskliny, pouze otřené a odřené díly.

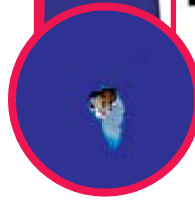


Poškození laku předního krytu a lakovaného předního nárazníku způsobené nárazy (např. kameny), pokud žádný z nárazů nepřesáhl průměr 3 mm a nebyla porušena ochranná vrstva proti korozi.





Poškození laku (odštipnutí) o průměru větším než 3 mm nebo při porušení ochranné vrstvy proti korozi.



Stopy poškození laku, které nelze odstranit leštěním, bez ohledu na jejich velikost (např. zoxidovaný lak nebo stopy lepidel).

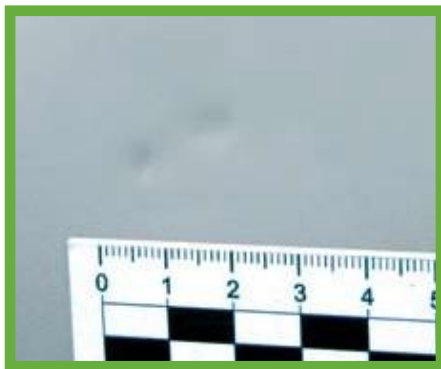




Průměr jedné rýhy nebo otlaku (bez praskliny v laku) nesmí přesáhnout 20 mm.



Počet promáčklín nebo stop po nárazu nesmí být vyšší než 3 na jednu součást karoserie, např. dveře nebo blatník.



Promáčkliny, které zasahují do laku (např. prasklina), přesahují průměr 20 mm nebo jsou více než 3 na jeden díl karoserie.



Uživatелеm instalované úchyty nosičů a/nebo stopy po jeho odstranění.

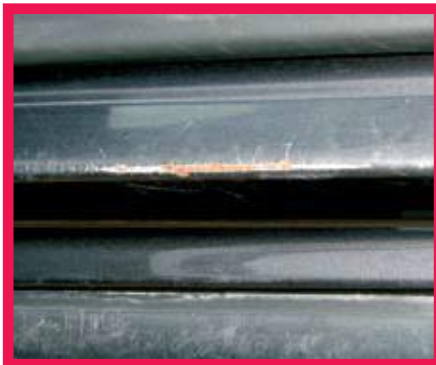




Všechny stopy korozie bez ohledu na velikost a původ.



Všechny stopy korozie bez ohledu na velikost a původ.





Opravy karoserie nebo laku, které byly provedeny neoriginálním způsobem.
(např. praskliny v laku, odlupování barvy, drsný povrch barvy).



Amatérské opravy laku.



Drsný lakovaný povrch.





Jakékoli označení použité uživatelem (včetně reklamních polepů) a stopy po odstranění označení (včetně poškození laku). Změna odstínu vlivem UV záření je akceptovatelná.



Zbarvení nebo vyblednutí laku a rozdíly v odstínu laku nebo jeho lesku vytvářející čitelné nápisy.



Stopy cizích látek na karoserii a jejím příslušenství (např. dehet), pokud je nelze běžným čištěním odstranit.





Škrábance na nárazníku bez úbytku materiálu (maximálně jeden na díl), i když je nelze odstranit leštěním. Jejich délka nesmí přesáhnout 100 mm, šířka 5 mm a plocha epřesahuje kruh o průměru 20mm



Škrábance na náraznicích ve spodní části (do 50 mm od spodního okraje nárazníku), pokud nezpůsobili praskliny nebo deformace konstrukce nárazníku.



Škrábance na náraznicích s úbytkem materiálu.



Škrábance na náraznicích mimo spodní zónu (více než 50 mm od spodního okraje nárazníku), které nelze odstranit leštěním. Jejich délka přesahuje 100 mm a šířka 5 mm nebo je průměr škrábanců větší než 20 mm.





Škrábance na náraznících mimo spodní zónu (více než 50 mm od spodního okraje nárazníku), které nelze odstranit leštěním, pokud je na dané součásti více než jeden škrábanec.

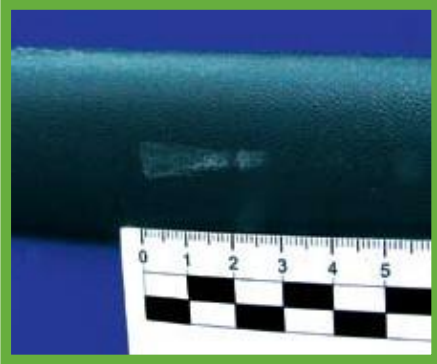


Praskliny.





Škrábance na vnějších součástech karoserie (maximálně jeden na díl), bez ztráty materiálu podkladu, pokud délka škrábance nepřesahuje délku 50 mm, šířku 5 mm nebo nepřesahuje kruh o průměru 20 mm.



Škrábance na vnějších součástech karoserie, které nelze odstranit leštěním, je jich více než jeden na díl nebo způsobily ztrátu materiálu podkladu, nebo škrábance přesahují délku 50 mm, šířku 5 mm nebo kruh o průměru 20 mm.





Praskliny a deformace na vnějších částech karoserie.



Nesprávné upevnění některého z vnějších zařízení karoserie nebo poškozené upevňovací prvky.





Škrábance na krytu zrcátka (maximálně jeden škrábanec na díl), jejichž délka nepřesahuje 50 mm, šířka 5 mm nebo jejichž povrch nepřesahuje kruh o průměru 20 mm, pokud nedošlo k úbytku materiálu v krytu zrcátka.



Škrábance na krytu zrcátka, které nelze odstranit leštěním, je jich více než jeden na součást nebo způsobili ztrátu materiálu podkladu a škrábance jsou delší než 50 mm nebo širší než 5 mm nebo mají průměr větší než 20 mm.



Praskliny v krytech zrcátek.



Jakékoli mechanické oškození skla zrcátka (škrábance, praskliny).





Nálepky na oknech, které nezhoršují funkčnost a viditelnost ani neovlivňují bezpečnost.



Jakékoli poškození zasklení, které snižuje průhlednost, například škrábance.



Jakékoli poškození zasklení, které má za následek prasklinu v kterékoli vrstvě skla, bez ohledu na její velikost a umístění, včetně bodového poškození, např. odštípnutí.





Těsnění dveří a motorového prostoru se známkami řádného používání.



Neúplné těsnění zasklení, se ztrátou materiálu nebo deformované, bez ohledu na jeho velikost a umístění.



Těsnění dveří, motorového prostoru a kufru jsou neúplná nebo mechanicky poškozená, např. roztržená.





Poškození povrchu světlometů a svítlen, které nezpůsobilo rozbití skla nebo průhledného krytu a nezhoršuje jejich funkčnost.



Poškození světlometů a svítlen, které omezuje jejich funkčnost, např. zlomené nebo stepené upevňovací držáky, bez ohledu na rozsah poškození.





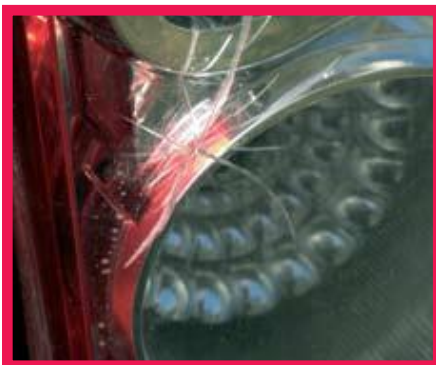
Poškození světlometů a světel omezující jejich funkčnost bez ohledu na rozsah škody.



Škrábance a oděrky.



Praskliny skla.



Praskliny v průhledném krytu.





Prvky interiéru vozidla (např. palubní deska, středová konzola, čalounění dveří, koberce) se stopami běžného používání, jako je odření bez ztráty materiálu, se znečištěním odstranitelným základním čištěním.



Součásti interiéru vozidla (např. palubní deska, středová konzola, čalounění dveří, koberce) se znečištěním, které nelze odstranit běžným čištěním (např. zbytky lepidel).





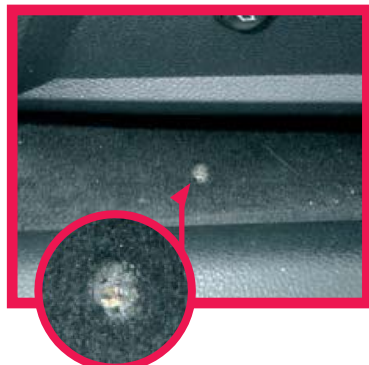
Mechanicky poškozené součásti interiéru vozidla (např. palubní deska, středová konzola, čalounění dveří, koberce, výdechy topení).



Poškrábaná středová konzola.



Vypálené díry.

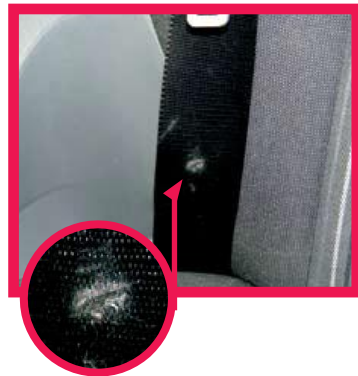




Sedaadla vykazující známky běžného používání, např. odření potahů (za předpokladu, že čalounění není potřhané), deformace potahu sedadla (za předpokladu, že k němu nedošlo v důsledku přepravy nákladu neslučitelného s určením vozidla), nečistoty (za předpokladu, že je lze odstranit běžným čištěním).



Bezpečnostní pásy s rozpadlým, vadným mechanismem nebo mechanicky poškozeným pásem, (např. propáleným, přeříznutým, roztrženým).





Mechanicky poškozené potahy sedadel nebo čalounění, např. prasklé, roztržené, proříznuté, propálené.



Potahy nebo kryty sedadel jsou znečištěny tak, že je nelze vyčistit běžným čištěním.



Trvale obarvené čalounění.



Látky ulpělé na materiálu tak, že je nelze odstranit základním čištěním (např. žvýkačky).





Jakékoli stopy po dodatečném vybavení instalovaném uživatelem, např. vyvrtané otvory (i když instalované vybavení zůstalo ve vozidle), zbytky lepidla, deformace.



Části neoriginálního příslušenství ponechány na místě.





Škrábance nebo odlupování laku na ráfcích nebo středech kol bez ztráty materiálu.

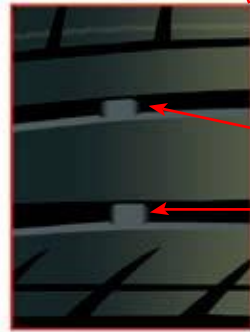


Poškozené středy kol nebo ráčky (např. deformované nebo s úbytkem materiálu).



MHC MOBILITY

Powering the future of movement



TWI (Tread Wear Indicator) -
indikátor opotřebení
pneumatiky, který udává mezní
hodnotu opotřebení.
1,6 mm.

20 mm

3 mm

5 mm

50 mm

100 mm



