



**PRŮVODCE  
VRÁCENÍM VOZIDLA  
PRO LEHKÉ UŽITKOVÉ VOZY**



**OBSAH**

Úvod	2
Důležité informace a povinnosti uživatele vozidla	3-6
Karoserie - lak, promáčkliny, koroze, opravy karoserie a laku	7-14
Nárazníky	15-19
Lišty, kryty, lamely,vybavení	20-21
Zrcátka, okna, těsnění	22-25
Polepy	26
Světla	27-28
Interier- běžné opotřebení, znečištění, mechanické poškození	29-33
Sedačky	34-35
Nákladový prostor	36-38
Kola, ráfky, pneumatiky / Škrábance, mechanické poškození	39-40
Poškození a závady na výbavě vozidla	41-43
Spoidní rám a kovové konstrukce	44
Nástavby / Speciální vybavení	45-47



Vážený zákazníku,

vítáme Vás v Průvodci vrácením vozidla, který obsahuje příklady přijatelných a nepřijatelných poškození osobních vozidel po skončení smlouvy.

Při přípravě této publikace jsme vycházeli ze zkušeností a zpětné vazby zákazníků a tržních standardů společností Dekra a SGS. Průvodce je k dispozici všem zájemcům na adrese [www.mhcmobility.cz](http://www.mhcmobility.cz)

Příručka obsahuje více než sto fotografií s popisem, širší seznam přípustných poškození a také rozsáhlou informační část pro uživatele/řidiče vozu. Na konci publikace naleznete měřítko pro vlastní ověřování poškození vozu.

Hlavním úkolem Průvodce je definovat standardy toho, co je a není běžné opotřebení. Vybočení ze standardů běžného opotřebení přináší dodatečné náklady našemu zákazníkovi – nájemci vozidla.

Proč je někdy zákazníkovi na konci pronájmu účtována škoda na vozidle? Tyto náklady vznikají, když je vrácené vozidlo v horším stavu, než odpovídá jeho stáří a počtu najetých kilometrů. Škody, jejichž příklady jsou v Průvodci popsány jako nepřijatelné, mají vliv na ztrátu tržní hodnoty vozidla, což se přímo a negativně promítá do nákladů nájemce. Těmto ztrátám mohou obě strany předejít při správném používání vozidla, včasném hlášení škod a znalosti standardů a procesu vracení.

Přejeme vám šťastnou cestu, tým MHC Mobility



## NEJDŮLEŽITĚJŠÍ POVINNOSTI UŽIVATELE VOZIDLA

- Každý uživatel vozidla je povinen přečíst si návod k obsluze vozidla a důsledně dodržovat pokyny v něm uvedené.
- Při přijetí vozidla je uživatel povinen překontrolovat tovární a dopňkovou výbavu, je-li v souladu s objednávkou.
- Uživatel je zodpovědný za důsledné dodržování intervalů údržby a za okamžité hlášení jakýchkoli závad nebo nesrovnalostí, zejména poškození vozidla.
- Platí zásada opratnosti. Nevíte-li, zda věc nahlašovat, nahlašte ji. Předejte dalším škodám.
- Uživatel vozidla je rovněž povinen:
  - chránit vozidlo před přírodními živly a neoprávněnými zásahy
  - používat vozidla v souladu s dopravními předpisy
  - používat vozidlo v souladu s jeho určením
  - zajistit, aby byly záznamy v servisní knížce vozidla úplné
  - vrátit pronajímateli kompletní vozidlo včetně továrního i doplňkového vybavení, které bylo ve vozidle v době převzetí (viz definice - str. 2-3)

## TABULKA AMORTIZACE NÁKLADŮ NA OPRAVU PŘI VRÁCENÍ VOZIDLA V ZÁVISLOSTI NA JEHO STÁŘÍ NEBO POČTU NAJETÝCH KILOMETRŮ.

Najeto v km	Stáří vozidla počítáno od data první registrace (v měsících)					
	0-12	13-24	25-36	37-48	49-60	Více než 61
do 40.000	15%	20%	25%	30%	35%	40%
40.001-80.000	20%	25%	30%	35%	40%	45%
80.001-120.000	25%	30%	35%	40%	45%	50%
120.001-160.000	30%	35%	40%	45%	50%	55%
více než 160.000	35%	40%	45%	50%	55%	60%

### Tabulka odpisů nezahrnuje následující položky:

Chybějící klíče od auta. Paušální poplatek za chybějící klíč činí 1500 CZK.

Chybějící servisní knížka. Paušální poplatek za chybějící zápis v servisní knížce, je-li v tištěné podobě nebo záznam v elektronické je 6 000 CZK. Nedostatky v továrním a volitelném vybavení.



## **DŮLEŽITÉ INFORMACE PRO UŽIVATELE VOZIDLA JEJICHŽ NEDODRŽENÍ MŮŽE NÁJEMCI ZPŮSOBIT DODATEČNÉ NÁKLADY.**

### **Provoz vozidla**

Pravidelnou údržbu vozidla musí uživatel provádět systematicky a v souladu s požadavky a pokyny výrobce vozidla u určených servisních partnerů pronajímatele. Sezónní výměnu pneumatik provádějte ve stanoveném termínu a na určených servisních místech. Uživatel je také zodpovědný za každodenní základní údržbu vozidla (např. kontrola tlaku v pneumatikách, výměna žárovek nebo doplnění kapaliny do ostříkovačů).

### **Poškození vozidla**

Jakékoli poškození v dopravě musí být uživatelem nahlášeno pronajímateli bezprostředně po jeho vzniku. V opačném případě může pojišťovna odmítnout uznat část nebo celou odpovědnost a účtovat nájemci náklady.

### **Servisní kniha**

Nájemce je povinen zajistit vyplnění a orazítkování servisní knížky při každé servisní prohlídce vozidla. Chybějící servisní knížka nebo chybějící zápisy jdou k tíži nájemce.

### **Dokumenty**

Veškeré doklady k vozu, zejména návod k obsluze, osvědčení o registraci s aktuální technickou prohlídkou, pojistné smlouvy, vyplněnou servisní knížku nebo kódy rádia) a další dokumenty vztahující se k vozu musí uživatel vrátit v řádném stavu. Při vrácení vozidla musí být ve vozidle.

### **Klíče od auta**

Všechny vydané klíče (2 nebo více - v závislosti na značce vozidla) musí uživatel vrátit spolu s vozidlem, stejně jako dálkové ovladače nezávislého topení atd., které byly vydány při převzetí vozidla. Všechny vrácené položky by měly být v provozuschopném stavu a v přesném počtu, v jakém byly vydány, a zámky dveří a jejich záslepky musí být kompletní a nepoškozené.

### **Tovární vybavení**

Uživatel je povinen vrátit tovární vybavení, které bylo ve vozidle v době převzetí, tj.: zvedák, náhradní kolo nebo sadu na opravu, sadu klíčů od kol, šroub zámku kola (pokud byl dodán), roletu zavazadlového prostoru, mřížky a oddělovací sítě, příslušenství a další předměty. Uživatel je rovněž povinen neprodleně informovat pronajímatele o chybějícím nebo poškozeném továrním vybavení.



## Další příslušenství kromě tovární a volitelné výbavy

Instalace jakéhokoli zařízení, které není součástí tovární nebo volitelné výbavy vozidla (např. hands-free sady, CB vysílačky, monitoru) je povolena pouze neinvazivním způsobem s použitím příslušných držáků. Toto příslušenství musí mít aktuální schválení, aby neovlivňovalo provoz ostatních zařízení ve vozidle a bezpečnost cestujících. Po uplynutí doby pronájmu/výpůjčky by mělo být toto příslušenství odstraněno, aniž by zanechalo trvalé stopy. Vybavení, které mění podstatu vozidla (např. tažné zařízení, ráfky s větším průměrem, spoilery) může být namontováno pouze s písemným souhlasem pronajímatele.

## Volitelné vybavení

Volitelnou výbavu tvoří nestandardní prvky, kterými bylo vozidlo vybaveno z výroby nebo u prodejce, a náklady na tuto výbavu jsou součástí leasingové splátky. Do této skupiny patří mimo jiné, střešní nosiče, dětské sedačky, nosiče sportovního vybavení atd. Veškeré volitelné vybavení musí být v provozuschopném stavu a bez mechanického poškození.

## Polepy

Montáž jakýchkoli polepů na vozidlo vyžaduje souhlas správce vozového parku a písemný souhlas pronajímatele. Před předáním vozidla by měly být odstraněny všechny nalepené nápisy a reklamní nápisy. Po odstranění nesmí zůstat žádné poškození nebo změna barvy laku. Pokud jsou na vozidle ponechány reklamní nápisy, náklady na jejich odstranění budou účtovány nájemci.

## Vrácení vozidla

Datum vrácení vozidla sjedná pronajímatel s nájemcem vozidla. Vrácené vozidlo by mělo být připraveno k vrácení čisté a suché, aby bylo možné zkontrolovat skutečný stav vozidla. Interiér vozidla by měl být čistý a bez nepříjemných pachů (např. tabákových, zvířecích a organických pachů). Uvedení vozidla do stavu, v němž je možné řádné a objektivní převzetí, jde na vrub nájemci. Protokol o převzetí bude vystaven až po prohlídce čistého vozidla, byť bez účasti nájemce, provozovatele, uživatele vozidla.



## UŽITKOVÉ VOZIDLO

Nákladový prostor

Prostor pro cestující (kabina)



## TYPY KAROSERÍ LEHKÝCH UŽITKOVÝCH VOZIDEL

Pick



Valník



Van



Furgon



Minivan



MPV







Vady laku (např. způsobené kamínky), pokud žádný z nich nepřesahuje průměr 5 mm a ochranná vrstva proti korozi nebyla porušena. V případě plastových nebo kompozitních dílů nejsou v podkladovém materiálu praskliny.



Stopy poškození laku, které nelze odstranit leštěním, bez ohledu na jejich velikost (např. ptačí trus nebo stopy po anténě CB).



Poškození laku (odštěpky) o průměru větším než 5 mm nebo poškození ochranné vrstvy proti korozi.





Škrábance na karoserii, které nelze odstranit leštěním, ale které nedosahují antikorozií vrstvy smaltu, pokud jich není více než jeden. Škrábance na daném dílu karoserie, a pokud délka škrábance nepřesahuje délku 200 mm na délku, 10 mm na šířku nebo je plocha škrábance obsažena v kruhu o průměru 40 mm.



Škrábance na laku bez ohledu na jejich povrch a velikost, pokud hloubka škrábance ukazuje, že se dají odstranit leštěním (při pohybu nehtu po nich nejsou patrné).



Škrábance zasahující do podkladového materiálu.





Škrábance na laku, které nelze odstranit leštěním a zároveň jejich délka přesahuje 200 mm a šířka 10 mm. Povrch přesahuje kružnici o průměru 40 mm.



Průměr jedné promáčkliny nebo otlaku (bez prasklin na laku) nesmí přesáhnout 40 mm.







Koroze dveřních závěsů, pokud nemá vliv na funkčnost.

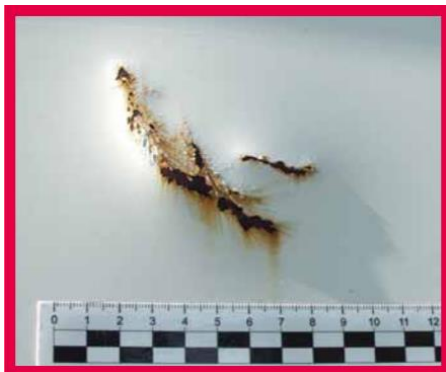


Veškeré stopy koroze na karoserii bez ohledu na velikost a původ.

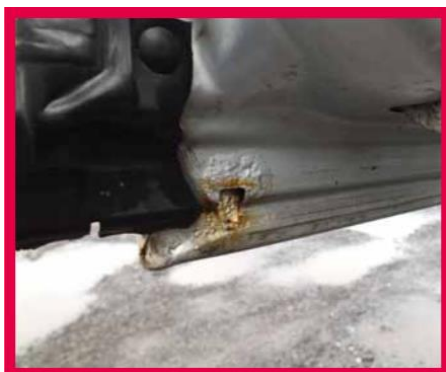




Veškeré stopy koroze na karoserii bez ohledu na velikost a původ.



Veškeré stopy koroze na karoserii bez ohledu na velikost a původ.





Škrábance na vnějších součástech karoserie (maximálně jeden na součást), bez ztráty podkladového materiálu.



Škrábance na vnějších částech karoserie, které nelze odstranit leštěním, je jich více než jeden na součást nebo způsobily viditelný úbytek materiálu.



Veškeré opravy karoserie a laku, které byly provedeny v rozporu s technologií předepsanou výrobcem vozidla (např. odlupování laku, odlupování, drsný povrch laku).







Veškeré opravy karoserie a laku, které byly provedeny v rozporu s technologií předepsanou výrobcem vozidla (např. odlupování laku, odlupování, drsný povrch laku).



Veškeré opravy karoserie a laku, které byly provedeny v rozporu s technologií předepsanou výrobcem vozidla (např. odlupování laku, drsný povrch laku apod.).







Škrábance na nárazníku bez hlubokého úbytku materiálu (i když je nelze odstranit leštěním), jejichž délka nepřesahuje 250 mm.



Deformace nárazníků za předpokladu, že jejich průměr nepřesahuje 40 mm



Škrábance na náraznících ve spodní části (do 50 mm od spodního okraje nárazníku), pokud nezpůsobily praskliny nebo deformaci konstrukce nárazníku.







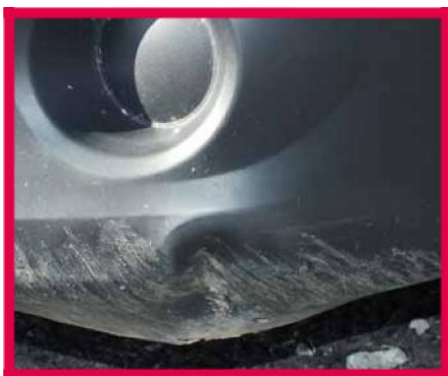
Škrábance na náraznících (kromě zadních nelakovaných), které přesahují 250 mm dlouhý, 100 mm široký nebo více než jeden na prvek.



Promáčklina na nárazníku.



Deformace nárazníků (kromě nelakovaných zadních nárazníků) o průměru větším než 40 mm.





Prasklé nárazníky.



Deformační stopy na náraznících o ploše větší než 40 mm (kromě nelakované zadní části) nebo praskliny v laku.



Deformace nárazníku větší než 40 mm (s výjimkou nelakovaných zadních nárazníků) nebo praskliny v laku.





Škrábance na nelakovaných zadních náraznících s úbytkem materiálu větším než 150 mm v průměru a deformace větší než 150 mm v průměru.



Deformace nelakovaných zadních nárazníků o průměru nad 150 mm.





Případné praskliny, defekty nebo chybějící součásti vnější karoserie.



Případné praskliny, defekty nebo chybějící součásti vnější karoserie.





Případné praskliny, vady nebo chybějící části vnější karoserie.



Nesprávné připevnění jakékoliv části vybavení karoserie nebo poškozené montážní držáky.



Nesprávné upevnění některého z vnějších zařízení karoserie nebo poškozené upevňovací držáky.







Škrábance na krytu zrcátka, které nepřesahují 50 mm na délku, 5 mm na šířku nebo jejichž povrch nepřesahuje kruh o průměru 20 mm, pokud nedojde k úbytku materiálu v pouzdře zrcátka.



Škrábance na krytu zrcátka, které nelze odstranit leštěním nebo které způsobily ztrátu materiálu podkladu.



Jakékoli mechanické poškození zrcátek (škrábance, trhliny).







Ulámané kryty zrcátek.



Ulámané kryty zrcátek.





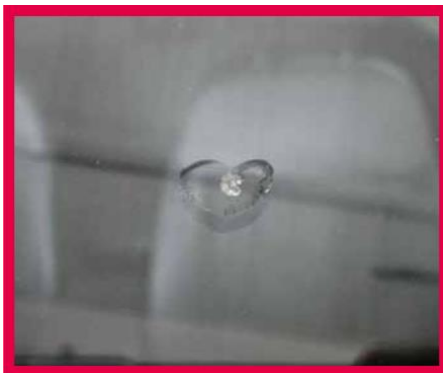
Okenní samolepky, které neobsahují omezit funkčnost a viditelnost nebo nemají vliv na bezpečnost řidiče.



Jakékoli poškození skla, která omezuje viditelnost, např. škrábance.



Jakékoli poškození zasklení, které má za následek prasknutí kterékoli vrstvy zasklení, bez ohledu na velikost a místo poškození, včetně bodového poškození, např. odštípnutí.





Těsnění dveří a víka se stopami správného používání, např. deformace.



Jakékoli poškození skla, která omezuje viditelnost, např. škrábance.



Neúplná těsnění s úbytkem materiálu nebo deformovaná, bez ohledu na velikost a umístění.





Zbarvení nebo vyblednutí laku a rozdíly v odstínu laku nebo jeho lesku, které jsou důsledkem používání vozidla s fóliemi.



Stopy cizorodých látek na karoserii a jejím příslušenství (např. dehet), pokud je nelze odstranit běžným čištěním.



Jakékoli označení použité uživatelem (včetně reklamních nálepek) a také stopy po odstranění značení (včetně mechanického poškození laku).

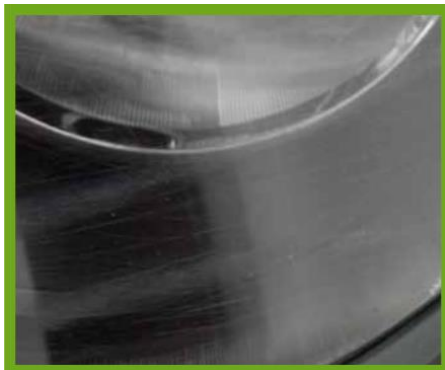




Poškození povrchu světlometů a svítlen, které nezpůsobily rozbití skla nebo průhledného krytu.



Škrábance a odštipnutí zadních světel.



Poškození světlometů a svítlen, které omezuje jejich funkčnost, bez ohledu na rozsah poškození.





Poškození světlometů a svítidel, které omezuje jejich funkčnost, bez ohledu na rozsah poškození.





Prvky interiéru vozidla (např. přístrojová deska, středová konzola, čalounění dveří, koberce) se stopami běžného používání, jako je odřenění bez ztráty materiálu, s nečistotami odstranitelnými při základním čištění.



Prvky interiéru vozidla (např. přístrojová deska, středová konzola, čalounění dveří, koberce) se stopami běžného používání, jako je odřenění bez ztráty materiálu, s nečistotami odstranitelnými při základním čištění.











Mechanicky poškozené součásti interiéru vozidla (např. palubní deska, středová konzola, čalounění dveří, koberce). Rukojeti nebo kryty rozbité nebo se sníženou funkcí, neúplné, nesprávně namontované.



Mechanicky poškozené součásti interiéru vozidla (např. palubní deska, středová konzola, čalounění dveří, koberce). Rukojeti nebo kryty rozbité nebo se sníženou funkcí, neúplné, nesprávně namontované.





Praskliny nebo chybějící prvky interiéru.



Vypálené díry.



Trvale potřísněné čalounění, potahy nebo kryty.



Součásti interiéru vozidla (např. přístrojová deska, středová konzola, čalounění dveří, koberce) s nečistotami, které nelze odstranit běžným čištěním. Například zbytky nálepek.





Veškeré stopy po uživatelem instalovaném volitelném vybavení, např. vyvrtané otvory (i když bylo instalované vybavení zanechané na vozidle), zbytky lepidla, deformace.



Veškeré stopy po uživatelem instalovaném volitelném vybavení, např. vyvrtané otvory (i když bylo instalované vybavení zanechané na vozidle), zbytky lepidla, deformace.





Sedadla, která vykazují známky běžného používání, např. odření potahů (za předpokladu, že čalounění není roztržené), deformace houby sedadla (za předpokladu, že není způsobena přepravou nákladu neslučitelného s určením vozidla), znečištění (za předpokladu, že je lze odstranit při základním čištění), znečištění (pokud je lze odstranit při základním čištění).



Bezpečnostní pásy s rozpadlým, vadným mechanismem nebo mechanicky poškozeným pásem, např. propáleným, přeríznutým, roztrženým.





Mechanicky poškozené potahy sedadel nebo čalounění (např. prasklé, roztržené, proříznuté, propálené) a látky ulpělé na látce takovým způsobem, že je nelze odstranit běžným čištěním (např. žvýkačka).



Mechanicky poškozené potahy sedadel nebo čalounění (např. prasklé, roztržené, proříznuté, propálené) a látky ulpělé na látce takovým způsobem, že je nelze odstranit běžným čištěním (např. žvýkačkou).





Jakékoli škrábance a praskliny bez ztráty materiálu na čalounění a obložení.



Jakékoli škrábance na laku bez ohledu na velikost a deformace v zavazadlovém prostoru do průměru 100 mm.







Podlaha nákladového prostoru se stopami koroze.



Stopy koroze v nosných částech.



Trhliny a praskliny (ovlivňující funkčnost) čalounění a obložení s úbytkem materiálu.





Jakékoli deformace nákladového prostoru o průměru větším než 100 mm.



Jakékoli trvalé poškození zavazadlového prostoru.



Nesprávně namontované nebo chybějící vybavení v nákladovém prostoru.







Poškrábání krytů nábojů a odlupování laku.



Jakékoli mechanické poškození pneumatik, např. vyboulení, protržení, roztržení bloků běhounu, stopy po opravě na bočnicích.





Jakékoli mechanické poškození pneumatik, např. vyboulení, protržení, roztržení bloků běhounu, stopy po opravě na bočnicích.





Neúplná opravárenská sada, např. chybí zvedák, klíč na kola nebo zajišťovací šroub.



Chybějící kryty podběhů.



Chybějící plastové lišty.





Jakékoli nedostatky ve srovnání se stavem, v jakém uživatel vozidlo obdržel, např. chybějící police, mřížky, kryty, zástrčky, antény atd.



Jakékoli nedostatky ve srovnání se stavem, v jakém uživatel vozidlo obdržel, např. chybějící police, mřížky, kryty, zástrčky, antény atd.





Poškození podvozku ve srovnání se stavem, v jakém Uživatel vozidlo obdržel, např. praskliny, oděrky nebo nesprávně nasazené kryty (spodní kryt motoru, podběhy kol atd.), pokud nedošlo ke ztrátě materiálu a není ovlivněna funkčnost.



Ulámané a nefunkční kryty motoru a podvozkových součástí.



Ulámané a nefunkční kryty motoru a podvozkových součástí.





Jakékoli škrábance a deformace na spodním rámu, které nemají vliv na polohu upevňovacích bodů, přídatných zařízení, řízení a pohonného systému, jakož i poškození kování rámu (schůdky, plošiny, upevnění, držáky atd.), které nemá vliv na správnou funkci.



Stopy koroze na spodním rámu, pokud stupeň koroze neovlivňuje vlastnosti vozidla jeho funkčnost.



Stopy koroze na pomocném rámu, pokud stupeň koroze neovlivňuje jeho funkčnost.







Boky nákladového prostoru se škrábanci a deformacemi, které nemají vliv na funkčnost, např. správné otevírání, zavírání.



Stěny a dveře nástaveb - s poškrábánými a deformovanými místy s průměrem do 200 mm a maximálně 3 vrypy na každé straně za předpokladu, že nemají vliv na funkčnost a že struktura materiálu není roztržená/proříznutá.



Boky nákladového prostoru a stěny karoserie se stopami koroze.





Speciální karoserie se známkami koroze.



Stěny a dveře nástaveb s deformacemi o průměru větším než 200 mm nebo pokud počet vrubů na jedné straně přesahuje 3 nebo pokud poškození zhoršuje funkčnost/ovlivňuje bezpečnost nebo pokud došlo k roztržení/proříznutí struktury materiálu.







Stěny a dveře nástaveb s deformacemi o průměru větším než 200 mm nebo pokud je počet vrubů na každé straně větší než 3 nebo pokud poškození zhoršuje funkčnost/ovlivňuje bezpečnost nebo pokud byla struktura materiálu roztržena/proříznuta.



Vady na bocích nákladového prostoru které omezují funkčnost, nebo ovlivňující bezpečnost.



Plachty karoserie mechanicky poškozené způsobem, který snižuje funkčnost nebo ovlivňuje bezpečnost provozu, např. roztržené.



Speciální karoserie s vadami ovlivňujícími funkčnost nebo bezpečnost.



# MHC MOBILITY

Powering the future of movement



TWI (Tread Wear Indicator) -  
indikátor opotřebení  
pneumatiky, který udává mezní  
hodnotu opotřebení.  
1,6 mm.